



АДМИНИСТРАЦИЯ ГОРОДА ПЕРМИ
ДЕПАРТАМЕНТ ЗЕМЕЛЬНЫХ ОТНОШЕНИЙ

РЕШЕНИЕ

о размещении объектов № 2101-44-1722 от 29 Дек 2020

г. Пермь, ул. Сибирская, 15

Департамент земельных отношений Администрации города Перми в соответствии с пунктом 3 ст. 39.36 Земельного кодекса Российской Федерации, Положением о порядке и условиях размещения объектов на землях или земельных участках, находящихся в государственной или муниципальной собственности, на территории Пермского края без предоставления земельных участков и установления сервитутов, публичного сервитута, утвержденным Постановлением Правительства Пермского края от 22.07.2015 № 478-п

разрешает ОАО «МРСК Урала» (ИНН 6671163413, ОГРН 1056604000970, место нахождения: 620026, Свердловская область, г. Екатеринбург, ул. Мамина-Сибиряка, 140).

размещение объекта: КЛ 0,4 кВ от РУ 0,4 кВ ТП-6512; реконструкция РУ 0,4 кВ ТП-6512 (установка оборудования учета э/э), для электроснабжения многоквартирного жилого дома со встроенными помещениями общественного назначения по адресу: Пермский край, г. Пермь, Свердловский район, ул. Максима Горького (кадастровый номер земельного участка 59:01:0000000:81747).

способ размещения объекта: подземный

на землях: собственность муниципального образования г. Пермь.

на срок 1 год

местоположение: Пермский край, г. Пермь, Свердловский район, южнее строения по ул. Максима Горького, 82а.

Территория, согласно схеме, расположена в зонах с особыми условиями использования территории: охранный зона объектов электросетевого хозяйства; приаэродромная территория аэродрома аэропорта Большое Савино.

ОАО «МРСК Урала»:

1. соблюдать порядок использования земельных участков, установленный Постановлением Правительства Российской Федерации от 24.02.2009 № 160 «О порядке установления охранных зон объектов электросетевого хозяйства и особых условий использования земельных участков, расположенных в границах таких зон»;

2. соблюдать правила охранных зон воздушного пространства, установленные Постановлением Правительства Российской Федерации от 11.03.2010 № 138 «Об утверждении Федеральных правил использования воздушного пространства Российской Федерации»;

3. в соответствии с пунктом 7(2) Положения о порядке и условиях размещения объектов на землях или земельных участках, находящихся в государственной или муниципальной собственности, на территории Пермского

края без предоставления земельных участков и установления сервитутов, публичного сервитута, утвержденного Постановлением Правительства Пермского края от 22.07.2015 № 478-п, представить в департамент земельных отношений администрации города Перми в течении 1 месяца с момента размещения объектов материалы контрольной геодезической съемки размещенных объектов на бумажном и электронном носителях на безвозмездной основе.

В соответствии со статьей 20¹ Закона Пермского края от 14.09.2011 № 805-ПК «О градостроительной деятельности в Пермском крае» ОАО «МРСК Урала»:

1. не позднее чем за 10 рабочих дней до начала строительства и реконструкции безвозмездно передать в департамент градостроительства и архитектуры администрации города Перми один экземпляр копий разделов проектной документации, предусмотренных пунктом 1 части 12 статьи 48 Градостроительного кодекса Российской Федерации;

2. в течение 10 рабочих дней после окончания работ по строительству, реконструкции безвозмездно передать в департамент градостроительства и архитектуры администрации города Перми схему, отображающую расположение объекта и сетей инженерно-технического обеспечения, подписанную ОАО «МРСК Урала», с приложением текстового и графического описания местоположения границ охранной и санитарно-защитной зоны, перечень координат характерных точек границ такой зоны.

Приложение:

Схема предполагаемых к использованию земель или части земельного участка (на 1 л. в 1 экз.).

Первый заместитель начальника
департамента земельных отношений



Л. В. Раевская

Схема предполагаемых к использованию земель или части земельного участка

Объект: Строительство КЛ 0,4 кВ от РУ 0,4 кВ ТП-6512; Реконструкция РУ 0,4 кВ ТП-6512 (установка оборудования учета э/э), для электроснабжения многоквартирного жилого жема со встроенными помещениями общественного назначения по адресу:

Пермский край, г. Пермь, Свердловский район, ул. Максима Горького (кад. номер зем. участка 59:01:0000000:81747)

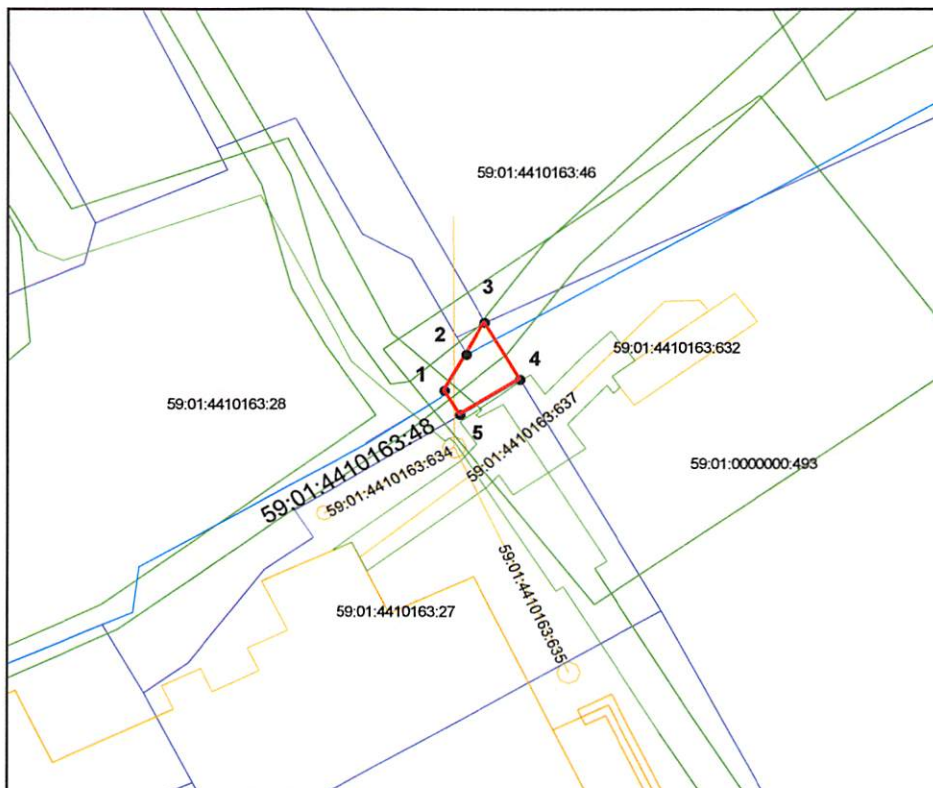
Местоположение: КН 59:01:4410163:48-Пермский край, г. Пермь, район Свердловский, южнее строения по ул. Максима Горького, 82а

Площадь земель или части земельного участка, кв.м: 15

Категория земель: Земли населённых пунктов

Вид разрешенного использования: КН 59:01:4410163:48-Для увеличения ранее предоставленного под индивидуальный дом жилой дом земельного участка

Каталог координат, м		
точки грани	Х	У
1	517027,56	2233276,72
2	517030,06	2233278,12
3	517032,3	2233279,3
4	517028,33	2233281,59
5	517025,88	2233277,72



Масштаб 1:500

Условные обозначения:

- вновь образованная часть границы земельного участка
- существующая часть границы, имеющиеся в ГКН сведения о которой достаточны для определения ее местоположения
- граница кадастрового квартала
- зона с особыми условиями использования территорий
- территориальная зона
- обозначение сооружений по сведениям ГКН
- 59.01:3812269 - номер кадастрового квартала
- 59.01:3812269:8 - номер учтенного земельного участка

Описание границ смежных землепользователей:

- от точки 1 до точки 2 участок КН 59:01:4410163:28
- от точки 2 до точки 3 участок КН 59:01:4410163:48
- от точки 3 до точки 4 участок КН 59:01:0000000:493
- от точки 4 до точки 5 участок КН 59:01:4410163:27
- от точки 5 до точки 1 участок КН 59:01:4410163:48



Заявитель: ОАО "МРСК Урала"

Владиминова А. Л.